



เมืองแม่แจ่ม: ภูมิปัญญาล้านนาในการตั้งถิ่นฐาน

อิศรา กันตาง

อาจารย์ประจำสาขาสถาปัตยกรรม
คณะศิลปกรรมและสถาปัตยกรรมศาสตร์
มหาวิทยาลัยเทคโนโลยีราชมงคลล้านนา

บทคัดย่อ

บทความ “เมืองแม่แจ่ม : ภูมิปัญญาล้านนาในการตั้งถิ่นฐาน” เป็นส่วนหนึ่งของงานวิจัยในหัวข้อ “การศึกษารูปแบบและวิธีการจัดทำชุดความรู้เรื่องที่อยู่อาศัยและวิธีการอยู่อาศัย กรณีศึกษา : อำเภอแม่แจ่ม จังหวัดเชียงใหม่” ที่ได้รับทุนสนับสนุนการวิจัยจากการเคหะแห่งชาติ

บทความนี้ได้มุ่งศึกษาในประเด็นเรื่อง การตั้งถิ่นฐานของเมืองในพื้นที่หุบเขา ที่แสดงออกถึงภูมิปัญญา ล้านนาโดยให้ความสำคัญกับมิติทางกายภาพของโครงสร้างเมืองที่สัมพันธ์กับภูมิประเทศและสภาพแวดล้อม คติความเชื่อเรื่องผีและพุทธศาสนาที่มีผลต่อการกำหนดโครงสร้าง องค์ประกอบเมือง และหมู่บ้าน วิถีชีวิตใน สังคมเกษตรกรรมของเมืองขนาดเล็กที่มีการผลิตแบบพอเพียง ทำให้เมืองแม่แจ่มงดงาม มีชีวิตชีวาและเป็น ภาพสะท้อนวิถีวัฒนธรรมล้านนา ข้อมูลในบทความนี้มาจากการศึกษาเอกสารที่เกี่ยวข้อง การศึกษาแผนที่และ ภาพถ่ายทางอากาศ การสำรวจภาคสนาม

ผลการศึกษาพบว่า ภูมิปัญญาในการตั้งถิ่นฐานของเมืองแม่แจ่ม สัมพันธ์กับปัจจัยทางกายภาพตาม ลักษณะภูมิประเทศในพื้นที่หุบเขา บนที่ราบแคบยาว มีน้ำแม่แจ่มไหลผ่าน ภูมิอากาศหนาวเย็น ฝนตกชุก สัมพันธ์กับปัจจัยทางเศรษฐกิจ เพื่อให้มีข้าวซึ่งเป็นอาหารหลักกินได้ตลอดปี จึงใช้ที่ราบลุ่มน้ำที่มีอยู่จำกัดเป็น ผืนนา และขยายขึ้นไปบนเชิงเขาเกิดเป็นนาขั้นบันไดที่ต้องจัดการระบบเหมืองฝาย เพื่อใช้ในการเพาะปลูก รวมทั้งชะลอน้ำไม่ให้หลากท่วมบ้านเมือง เพราะ “น้ำเหนือ” มีปริมาณมากและไหลแรงตามความลาดชันของพื้นที่ ดังนั้นบริเวณที่เหมาะสมต่อการตั้งถิ่นฐานจึงใช้ที่สันพนังธรรมชาติและที่เชิงตอยที่น้ำท่วมไม่ถึงเป็นที่ตั้งบ้านเรือน เกิดเป็นลักษณะเฉพาะใน 2 รูปแบบ คือ “บ้านสัน” และ “บ้านเชิงตอย” สัมพันธ์กับปัจจัยทางสังคมโดยเฉพาะ คติความเชื่อ “ผีควมเมือง” โดยมีนัยยะการกำหนดที่ตั้งตามแหล่งทรัพยากรธรรมชาติที่ให้คุณกับชีวิต ได้แก่ ผืนป่า น้ำ และที่ราบ ส่วนหมู่บ้านก็มี “หอเสื่อบ้าน” ในดงไม้ใหญ่ กำหนดให้วัดข้างเค็งเป็น “วัดหลวง” บนที่สันผืน ใหญ่ที่สุดของ “บ้านหลวง” ซึ่งต่อมาพัฒนาเป็นศูนย์ราชการและย่านการค้า บรรยากาศในหมู่บ้านจะพบเห็น วัดประจำหมู่บ้าน เรือนไม้แบบประเพณีหรือ “เฮือนบะเก่า” แวดล้อมด้วยพืชผักสวนครัว สวนกล้วย สวนหมาก สวนผลไม้ที่ร่มรื่น ถัดออกไปจึงเป็นไร่ นา และภูเขาที่โอบล้อมเมืองแม่แจ่มไว้ให้อยู่ในวิถีวัฒนธรรมเดียวกัน

คำสำคัญ: ภูมิปัญญาล้านนา การตั้งถิ่นฐาน โครงสร้างเมือง องค์ประกอบเมือง



1. บทนำ

การตั้งถิ่นฐานของกลุ่มชาติพันธุ์ต่างๆ ที่สร้างความเจริญขึ้นบนแผ่นดินไทยในแต่ละภูมิภาคนั้นมีรูปแบบที่หลากหลายและมีลักษณะเฉพาะตัว ซึ่งเป็นผลมาจากภูมิปัญญาท้องถิ่นที่สร้างเมืองและหมู่บ้านได้อย่างเหมาะสมกับสภาพแวดล้อมของแต่ละพื้นที่ จึงนับเป็นมรดกทางวัฒนธรรมที่สำคัญของประเทศชาติ ต่อมาเมื่อสภาพเศรษฐกิจและสังคมเปลี่ยนแปลงไป รวมทั้งค่านิยมในการอยู่อาศัยแบบสมัยใหม่ ทำให้รูปแบบและลักษณะเฉพาะของเมืองและหมู่บ้านเปลี่ยนแปลงตามไปด้วย มีส่วนน้อยที่สามารถอนุรักษ์และพัฒนาบ้านเมืองแบบต่อยอดโดยประยุกต์ใช้ภูมิปัญญาท้องถิ่นต่อไปได้

“เมืองแม่แจ่ม” หรือ “เมืองแจ่ม” อำเภอแม่แจ่ม จังหวัดเชียงใหม่ เป็นดินแดนแห่งวัฒนธรรมล้านนา ที่ยังคงสืบสานวิถีชีวิต ความเชื่อ บุญประเพณี งานสถาปัตยกรรมและสภาพแวดล้อมชุมชนที่งดงามไว้ได้ เมืองแม่แจ่มมีอัตลักษณ์ที่น่าสนใจ นำมาการศึกษา วิถีชีวิตของชาวแม่แจ่มจำนวนมากไม่น้อยที่ยังคงยึดอาชีพเกษตรกรรม ทำไร่ ทำนา ทำสวน มีวิถีชีวิตที่เรียบง่าย ผูกพันกับวัด และสิ่งศักดิ์สิทธิ์ที่เคารพนับถือในชุมชน แม้ความเจริญแบบใหม่จะสามารถเข้าถึงได้โดยสะดวกขึ้นแล้ว แต่สภาพโดยรวมของชุมชนในปัจจุบันยังมีความเป็นชนบทแบบล้านนาที่มีคุณค่า และเป็นการอนุรักษ์ที่ไม่ต้องมีใครหรือกระบวนการใดมาจัดการ เป็นไปตามธรรมชาติที่เกิดจากวิถีชีวิตของชาวแม่แจ่มเอง แต่อย่างไรก็ตาม การเข้าถึงของถนนที่สะดวกมากขึ้น การเข้าถึงของเทคโนโลยีสารสนเทศ การส่งลูกหลานเข้าไปศึกษาในเมืองใหญ่ เริ่มส่งผลต่อความเปลี่ยนแปลงในวิถีชีวิตผู้คนและเมืองแม่แจ่ม หากไม่มีองค์ความรู้ที่จะก่อให้เกิดความเข้าใจ ในคุณค่าบ้านเมืองของตน การพัฒนาที่ขาดภูมิหลังของพื้นที่ก็จะทำลายภูมิปัญญาเดิมที่สอดคล้องและลงตัวไปอย่างน่าเสียดาย ส่งผลกระทบต่อคุณภาพชีวิตของผู้คนเหมือนกับที่หลายเมืองได้ประสบแล้ว

ความสำคัญที่ต้องทำการศึกษา เพราะความเป็นเมืองแม่แจ่มนั้น งดงามและ “อยู่เย็นเป็นสุข” ทำให้เกิดความสนใจที่จะทำการศึกษาค้นคว้า คนล้านนามีภูมิปัญญาในการตั้งถิ่นฐานบ้านเมืองอย่างไร ? โดยใช้เมืองแม่แจ่มเป็นกรณีศึกษา ด้วยเป็นเมืองที่เปลี่ยนแปลงช้ากว่าเมืองอื่นเพราะยากต่อการเข้าถึง ทำให้ผู้คนยังคงสืบสานวิถีชีวิตแบบล้านนาไว้ได้ โดยมีวัตถุประสงค์เพื่อทำการศึกษาด้านปัจจัยที่มีผลต่อการตั้งถิ่นฐานของเมืองแม่แจ่ม ด้านลักษณะโครงสร้างเมืองทางกายภาพและองค์ประกอบที่สำคัญของเมืองและหมู่บ้าน ด้านรูปแบบของเมืองและหมู่บ้าน เพื่อที่จะเข้าใจตัวตนและความเป็นเมืองแม่แจ่มในประเด็นเรื่องการตั้งถิ่นฐาน จนสามารถนำองค์ความรู้ที่ได้จากการศึกษานี้ เป็นข้อมูลที่จะนำไปใช้ในการอนุรักษ์และพัฒนาเมืองแม่แจ่มและเมืองอื่นๆในล้านนา ให้ยังคงสามารถสืบทอดภูมิปัญญาล้านนาและรักษาอัตลักษณ์ของเมืองที่งดงามและ “อยู่เย็นเป็นสุข” ต่อไปได้

2. ประวัติศาสตร์การตั้งถิ่นฐาน

ตำนานเล่าว่า สิงห์สองตัวพี่น้องต่อสู้กันเพื่อแย่งชิงพื้นที่หากิน พระพุทธเจ้าเสด็จผ่านมา ตรัสถามจนทราบความแล้วทรงช่วยโดยใช้ไม้ขีดที่พื้นดินเพื่อแบ่งพื้นที่ให้ ต่อมารอยขีดนั้นได้ กลายเป็น “ห้วยช่างเค็ง” หมายความว่า “แบ่งครึ่งกันไว้” ครั้นเมื่อพระพุทธเจ้าเสด็จประทับที่ ดอยสะกาน ราษฎรนำข้าวปลาอาหารไปถวายเป็นปลาเพียงครึ่งตัวเนื่องจากฐานะยากจน พระองค์ ทรงรำพึงว่า “บ้านนี้เมืองนี้มีมันแจ่มแต่ใจ” (แจ่มแปลว่าดอยยาก) จึงขนานนามเมืองนี้ว่า “เมืองแจ่ม” เรียกกันน้ำว่า “แม่แจ่ม” และกลายเสียงเป็น “เมืองแจ่ม” และ “แม่แจ่ม”

เมืองแม่แจ่มในอดีต การปกครองขึ้นกับแขวงจอมทอง นครเชียงใหม่ เจ้าผู้ครองนครเชียงใหม่ ส่งพญาเขื่อนแก้ว มาเป็นเจ้าเมือง ส่วนผู้นำหมู่บ้านให้มีตำแหน่ง “ขุน” และ “ท้าว” ปกครองอันดัวย รองลงมา เมื่อรัฐบาลสยามได้เข้ามาปกครองล้านนา เมืองแม่แจ่มก็ถูกเปลี่ยนแปลงการปกครองด้วย จากระบบพญาเจ้าเมืองเป็นระบบมณฑลเทศาภิบาล อำเภอมแม่แจ่ม ได้รับการจัดตั้งขึ้นเมื่อ พ.ศ. 2477 ตั้งชื่อว่า “อำเภอส่างเค็ง” โดยมีนายชื่นฯ เป็นนายอำเภอคนแรก แต่ขณะนั้นราษฎรออกยากขาดแคลน และไม่พอใจการเก็บภาษี จึงมีราษฎรกลุ่มหนึ่งบุกเข้าปล้นที่ว่าการอำเภอและฆ่านายอำเภอตาย ทาง ราชการจึงได้ย้ายที่ว่าการอำเภอจากตอนศาลไปอยู่ที่วัดช่างเค็ง โดยมีท้าวสุดสนธิเป็นนายอำเภอ จนถึง พ.ศ. 2481 อำเภอมแม่แจ่มถูกลดฐานะลงเป็นกิ่งอำเภอมแม่แจ่ม ขึ้นกับอำเภोजอมทอง และได้รับการ ยกฐานะขึ้นเป็นอำเภออีกครั้งเมื่อปี พ.ศ. 2499 จนถึงพ.ศ. 2552 ทางราชการได้แยกตำบลบ้านจันทร์ ตำบลแจ่มหลวงและตำบลแม่แดด ออกไปตั้งเป็นอำเภอกัลยาณิวัฒนา ทำให้ปัจจุบันอำเภอมแม่แจ่มมี 7 ตำบล 108 หมู่บ้าน (สืบพงศ์ จรรย์สืบศรี และคณะ, 2556: 1-3)



ภาพที่ 1: จินตภาพเมืองแม่แจ่มในอดีต

ที่มา: ภาพจิตรกรรมฝาผนังวิหารหลวง วัดป่าแดด อ.แม่แจ่ม จ.เชียงใหม่

3. ปัจจัยทางกายภาพ

ที่ตั้ง การเข้าถึง และขอบเขตพื้นที่

เมืองแม่แจ่ม อำเภอแม่แจ่ม จังหวัดเชียงใหม่ ตั้งอยู่ทางทิศตะวันตกเฉียงใต้ของเมืองเชียงใหม่ ในหุบเขาของเทือกเขาถนนธงชัยที่แยกตัวออกไปจากแอ่งที่ราบเชียงใหม่ – ลำพูน การเข้าถึงมีเส้นทางแยกจากอำเภอจอมทองขึ้นไปทางดอยอินทนนท์ตามเส้นทางหมายเลข 1009 แล้วแยกซ้ายเข้าสู่เส้นทางหมายเลข 1192 ระยะทาง 61.5 กิโลเมตร ถึงวัดช่างเคิ่ง ซึ่งเป็นวัดศูนย์กลางเมืองแม่แจ่ม ที่พิกัด 18.497441, 98.364721 หรือจะใช้เส้นทางไปอำเภอแม่สะเรียง จังหวัดแม่ฮ่องสอน ผ่านอุทยานแห่งชาติออบหลวง แล้วแยกขวาเข้าสู่เส้นทางหมายเลข 1088 ระยะทาง 67.8 กิโลเมตร อำเภอแม่แจ่มมีเขตติดต่อกับพื้นที่อื่นๆ ดังนี้ ด้านทิศเหนือติดอำเภอภักดีชุมพล จังหวัดเชียงใหม่ ด้านทิศตะวันออกติดดอยอินทนนท์และอำเภอจอมทอง จังหวัดเชียงใหม่ ด้านทิศใต้และทิศตะวันตกติดอำเภอแม่สะเรียง จังหวัดแม่ฮ่องสอน โดยมีอำเภอจอมทองเป็นเมืองที่ใกล้ที่สุดและมีผลต่อการส่งผ่านความเปลี่ยนแปลงจากภายนอกเข้าสู่เมืองแม่แจ่มมาตั้งแต่อดีต



ภาพที่ 2: ที่ตั้งและการเข้าถึงเมืองแม่แจ่ม
ที่มา: www.flashearth.com

สภาพภูมิประเทศ (ภูเขา แม่น้ำ ที่ราบลุ่มแม่น้ำ)

เมืองแม่แจ่มอยู่ในพื้นที่หุบเขาที่ล้อมรอบด้วยทิวเขาถนนธงชัยมี “แม่น้ำแจ่ม” หรือ “น้ำแม่แจ่ม” ที่มีต้นน้ำจากภูเขาด้านทิศเหนือ และลำน้ำสาขาที่มีต้นน้ำจากภูเขาด้านทิศตะวันออก และทิศตะวันตกของเมือง ก่อนไหลไปรวมกับแม่น้ำปิงที่บ้านสบแจ่ม เขตติดต่อระหว่างอำเภอจอมทองกับอำเภอฮอด จังหวัดเชียงใหม่ มีความยาวประมาณ 170 กิโลเมตร แม่น้ำแต่ละสายมีรายละเอียดโดยสังเขป ดังนี้

น้ำแม่แจ่ม มีต้นน้ำอยู่ที่ตอยแก้วก้างปลา ด้านทิศเหนือของอำเภอกัลยาณิวัฒนา (เดิมอยู่ในอำเภอแม่แจ่ม) ไหลผ่านบ้านวัดจันทร์ บ้านแจ่มหลวง บ้านสบแม่รวม (น้ำแม่แจ่ม แม่รวม และแม่ตะละ ไหลมาบรรจบหรือสบกัน) บ้านแม่ชา บ้านแม่นาจร บ้านสบวาก (สบกับน้ำวาก) ไหลเข้าเขตชุมชนเมืองแม่แจ่มทางตอนเหนือ ผ่านบ้านกองกาน บ้านต้นตาล บ้านพร้าวห่ม บ้านเจียง บ้านช่างเคิ่ง บ้านทับ วัดป่าแดด และบ้านยางหลวง ลงไปทางด้านทิศใต้

ลำน้ำสาขาด้านทิศตะวันออกของเมืองแม่แจ่ม มีต้นน้ำจากทิวเขาสูงทางด้านทิศตะวันออกของเมืองเป็นดอยอินทนนท์ ที่มีความสูง 2,565 เมตรเหนือระดับน้ำทะเลปานกลาง สภาพอากาศหนาวเย็นมากในฤดูหนาว มีเกล็ดน้ำค้างแข็งเกาะยอดหญ้า ยอดเขาสูงจรดเมฆกั้นลมเช่นนี้ ทำให้มีระดับน้ำฝนเฉลี่ยสูงกว่าพื้นราบ คือ ไม่น้อยกว่า 2,000 มิลลิเมตรต่อปี เมฆและฝนที่ให้ความชุ่มชื้นแก่ยอดดอย ก่อเกิดเป็นแม่น้ำหลายสายที่ไหลมาสมทบกับน้ำแม่แจ่มบริเวณชุมชนเมือง ได้แก่ น้ำแม่อวม ไหลผ่านบ้านทุ่งยาว ผ่าน “น้ำออกฮู” หรือตาน้ำผุดที่ศาลพ่อเจ้าหลวงดอนแต่นบ้านต่อเรือ มาสบกับน้ำแม่แจ่ม น้ำแม่ปาน ไหลผ่านบ้านแม่ปาน บ้านห้วยริน ไปสบกับน้ำแม่แจ่ม น้ำแม่แรก ไหลผ่านบ้านสามสบ บ้านผานัง บ้านนาเรื่อน ผ่านวัดป่าแดด วัดยางหลวง ไปสบกับน้ำแม่แจ่ม

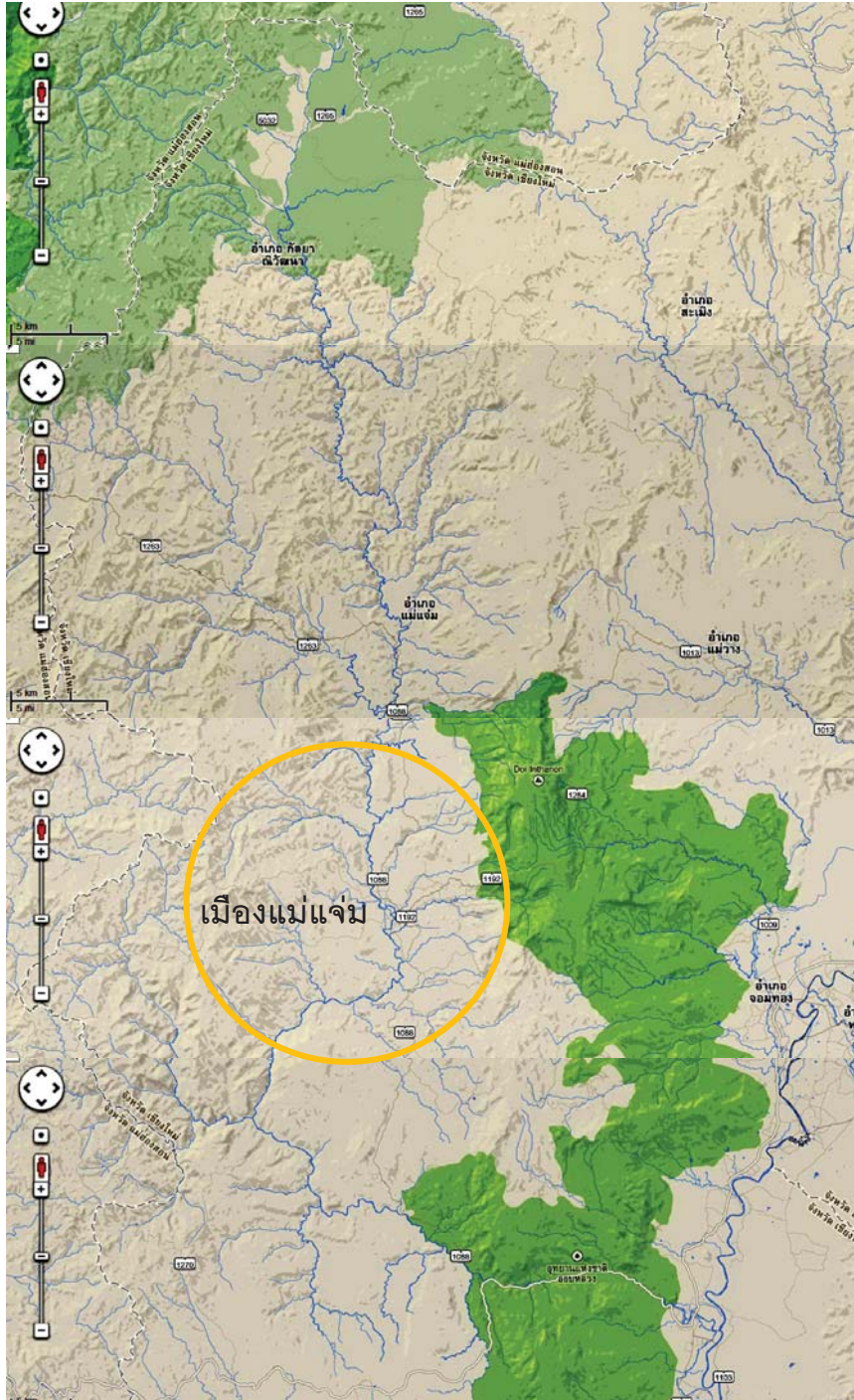
ลำน้ำสาขาด้านทิศตะวันตกของเมืองแม่แจ่ม ทิวเขาสูงทางด้านทิศตะวันตกของเมืองเป็นต้นน้ำของลำน้ำหลายสายที่ไหลมารวมกับน้ำแม่แจ่มบริเวณชุมชนเมือง ได้แก่ น้ำแม่ศึก ไหลผ่านบ้านห้วยกูด บ้านกองกาน ไปสบกับน้ำแม่แจ่ม น้ำแม่กึ่ง ไหลผ่านบ้านบนนา บ้านพุทธเอ็น บ้านพร้าวห่ม ไปสบกับน้ำแม่แจ่ม น้ำแม่คา ไหลผ่านสันหนอง ไปสบกับน้ำแม่แจ่มที่ฝั่งตรงข้ามกับบ้านช่างเคิ่ง

นอกจากนี้ เมืองแม่แจ่มยังมีแหล่งน้ำผุด “น้ำออกฮู” ที่สำคัญ 2 แห่ง คือ น้ำออกฮูที่บ้านทุ่งยาวบริเวณหอพ่อเจ้าหลวงดอนแต่น และ “น้ำบ่อเอ็น” น้ำศักดิ์สิทธิ์ที่หน้าวัดพุทธเอ็นที่ชาวแม่แจ่มใช้ดื่มกินตั้งแต่อดีตจนถึงปัจจุบัน น้ำไหลออกตลอดทั้งปีไม่มีแห้ง เดิมเป็นของวัดที่พระ เณรใช้ ภายหลังจึงกลายเป็นของ “หน้าห่ม” ชาวบ้านที่ใช้ดื่มกินประจำ คือ บ้านพร้าวห่มและบ้านเอ็น และก่อนที่น้ำประปาจะมาถึง ชาวบ้านใช้ “น้ำบ่อ” ในการอุปโภค และมีระบบเหมืองฝายเพื่อการเพาะปลูก

แอ่งที่ราบลุ่มน้ำแม่แจ่ม หรือ “โหล่งแม่แจ่ม” ในภาษาถิ่น ซึ่งเป็นที่ตั้งถิ่นฐานเมืองแม่แจ่ม มีความสูงประมาณ 500 เมตร เหนือระดับน้ำทะเลปานกลาง โหล่งแม่แจ่มเป็นที่ราบลุ่มแม่น้ำขนาดเล็ก มีลักษณะแคบยาวในแนวทิศเหนือ-ทิศใต้ พอที่จะปรับใช้เป็นพื้นที่สำหรับปลูกข้าวซึ่งเป็นอาหารหลักได้ ผู้คนจึงพากันมาตั้งถิ่นฐานเป็นเมืองขนาดเล็ก



62 หน้าจั่ว: ว่าด้วยสถาปัตยกรรม การออกแบบ และสภาพแวดล้อม
วารสารวิชาการ คณะสถาปัตยกรรมศาสตร์ มหาวิทยาลัยศิลปากร



ภาพที่ 3: สภาพภูมิประเทศเมืองแม่แจ่ม (ภูเขา แม่น้ำ ที่ราบลุ่มแม่น้ำ)
ที่มา: www.maps.google.co.th



3. โครงสร้างเมืองแม่แจ่ม

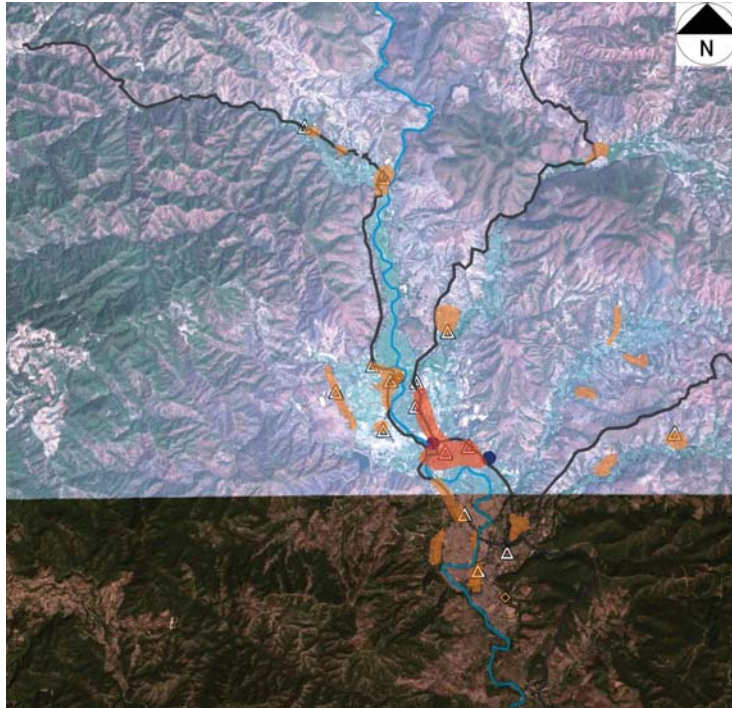
ภูมิปัญญาในการใช้พื้นที่ของชาวแม่แจ่ม ก่อเกิดเป็นโครงสร้างเมือง (Urban Structure) ตามสภาพที่ราบแคบยาวในแนวแกนทิศเหนือ-ทิศใต้ โดยกำหนดตำแหน่งที่ตั้งบ้านหลวง หรือบ้านช่างเคิ่ง ตรงกลางของพื้นที่ระหว่างที่ราบลุ่มแม่น้ำตอนบนและตอนล่าง มีวัดช่างเคิ่งเป็นวัดหลวง ต่อมาจึงพัฒนาเป็นย่านราชการและย่านการค้าที่เป็นศูนย์กลางความเจริญของเมืองแม่แจ่ม และทำให้เกิดการแบ่งพื้นที่ออกเป็น “โหล่งบน” และ “โหล่งล่าง” มีศูนย์กลางรอง เช่น วัด ป่าช้า ที่เป็นหลักของพื้นที่และใช้ประโยชน์ร่วมกัน โหล่งบน มีวัดกองกาน วัดเจียง โหล่งล่าง มีวัดป่าแดด วัดยางหลวง วัดบ้านทัพ และป่าช้าไต่กิ่งกวม เป็นพื้นที่สาธารณะ ก่อนที่จะกระจายตัวเป็นหมู่บ้านขนาดเล็กที่มีวัดประจำหมู่บ้าน

การตั้งถิ่นฐานในระดับหมู่บ้านของเมืองแม่แจ่ม มีลักษณะเป็นหมู่บ้านชนบท คือ อยู่โดดเดี่ยว แยกจะตัดขาดจากโลกภายนอก ห่างไกลจากทางสัญจรหลัก การติดต่อกับอารยธรรมภายนอกน้อย หมู่บ้านจะพยายามเลี้ยงตัวให้ได้มากที่สุด เรือนพักอาศัยสร้างจากวัสดุท้องถิ่น ส่วนใหญ่เป็นวัสดุธรรมชาติ เช่น ไม้ยืนต้น ไม้ไผ่ ใบตองตึง ฯลฯ ด้วยอยู่ในพื้นที่หุบเขาแคบยาวบนที่ราบลุ่มน้ำแม่แจ่ม ทำให้มีพื้นที่ราบจำกัด และเหมาะกับการปลูกข้าวมากกว่า จึงเหลือพื้นที่สำหรับการตั้งหมู่บ้านได้ใน 2 รูปแบบ ได้แก่ “บ้านสัน” และ “บ้านเชิงคอย” บ้านสัน คือ หมู่บ้านบนที่สันพวงธรรมชาติที่เกิดจากการทับถมของตะกอนทรายบริเวณริมแม่น้ำ ที่สันผืนใหญ่ที่สุดของเมืองแม่แจ่มอยู่ที่ตำบลช่างเคิ่ง ด้านทิศตะวันออกของน้ำแม่แจ่ม และถูกใช้เป็นที่ตั้งของบ้านช่างเคิ่ง ศูนย์กลางชุมชนเมืองต่อเนื่องไปจนถึงบ้านเจียง นอกนั้นเป็นพื้นที่สันขนาดกลาง เป็นที่ตั้งของบ้านกอก บ้านพร้าวหนุ่ม ที่สันขนาดเล็กแคบยาวทางตอนใต้เป็นที่ตั้งของบ้านใหม่ และบ้านอาราม นอกนั้นส่วนใหญ่เป็นบ้านเชิงคอย ถ้าพื้นที่มีความลาดเทไม่มากก็สามารถขยายตัวเป็นหมู่บ้านขนาดใหญ่ได้ เช่น บ้านต่อเรือ แต่ถ้าเป็นเชิงเขาที่มีความลาดเทมากก็จะเป็นหมู่บ้านขนาดเล็กที่เกาะตัวแคบยาวไปตามลักษณะของพื้นที่ เช่น บ้านต้นตาล บ้านนาเรือน บ้านเชิงคอยมีแนวเขตหมู่บ้านต่อเนื่องกับผืนนา เบื้องล่าง เป็นนาขั้นบันไดระดับต่ำ มีระบบเหมืองฝายจัดการน้ำไปหล่อเลี้ยงไร่นา บ้านเชิงคอยในเมืองแม่แจ่มส่วนใหญ่เป็นหมู่บ้านขนาดปานกลางถึงขนาดเล็ก แต่มีจำนวนมากกว่าบ้านสัน รูปแบบหมู่บ้าน มี 2 ลักษณะ คือ แบบเกาะตัวไปตามแนวยาว (linear scatter) เกิดจากสภาพภูมิศาสตร์และทางสัญจรหลัก และแบบเกาะตัวเป็นกลุ่ม (clustered scatter) ส่วนชื่อหมู่บ้านขึ้นอยู่กับสภาพทางภูมิศาสตร์ เช่น หมู่บ้านที่ขึ้นชื่อว่า “ปง” คือ บริเวณที่มี น้ำซับ “สัน” คือ บริเวณที่สันหรือที่ดอน “หนอง” คือ บึงกว้าง “แม่” คือ ที่ตั้งที่มีลำน้ำไหลผ่าน ดังนั้นชื่อหมู่บ้าน จึงบอกถึงลักษณะการตั้งถิ่นฐานของหมู่บ้านแต่แรกด้วย (อนุวิทย์ เจริญศุกกุล, 2539: 7-8)

มีการจัดการเชิงสังคม ที่เรียกว่า “หมวดบ้าน” คือ มีหน้าที่ดูแลหมู่บ้านและวัด หรือกิจกรรมทางศาสนาที่เป็นองค์ประกอบสำคัญยึดเหนี่ยวคนในชุมชนไว้ด้วยกัน เป็นทรัพยากรหรือพื้นที่สาธารณะที่ทุกคนใช้ประโยชน์ร่วมกัน หมวดบ้าน ทำหน้าที่ทั้งในทางพุทธศาสนา เช่น หมวดปอยหลวง หมวดส่งข้าววัด และพิธีกรรมอื่นๆ เช่น หมวดเลี้ยงผีเสื่อบ้าน เสื่อเมือง ในทางเศรษฐกิจ หมวดบ้านยังสร้างหลักประกันความมั่นคง เช่น สหกรณ์ออมทรัพย์ สหกรณ์การเกษตร รวมทั้งหมวดสมาชิกมาปนกิจพ ที่ช่วยเหลือเกื้อกูลกัน ระบบหมวดบ้านให้ความสำคัญกับกิจกรรมของชุมชนมาก เมื่อมีกิจกรรมใดๆ ทุกคนในชุมชนต้องมาช่วยกัน งานอื่นๆก็ต้องหยุดทั้งหมด (รังสรรค์ จันต๊ะ, 2552 : 115-116)



64 หน้าจั่ว: ว่าด้วยสถาปัตยกรรม การออกแบบ และสภาพแวดล้อม
วารสารวิชาการ คณะสถาปัตยกรรมศาสตร์ มหาวิทยาลัยศิลปากร



- ◇ หอพระเจ้าหลวง(ฝัควบเมือง)
- △ วัด
- สถานที่ราชการ
- พื้นที่เมือง
- ชุมชน
- ทางสัญจรหลัก
- แม่น้ำแม่แจ่ม



ภาพที่ 4: โครงสร้างเมืองแม่แจ่มทางกายภาพ
ที่มา: www.maps.google.co.th , www.flashearth.com





ภาพที่ 5: หมู่บ้านในเมืองแม่แจ่ม
ที่มา: www.flashearth.com

บ้านสัน ตัวอย่างเช่น บ้านพร้าวหนุ่ม ตำบลช่างเคิ่ง เป็นบ้านสันขนาดกลาง ตั้งอยู่ด้านทิศตะวันตกของน้ำแม่แจ่ม ลักษณะชุมชนแบบเกาะกลุ่ม (clustered scatter) มีวัดพร้าวหนุ่มเป็นวัดประจำหมู่บ้าน มีน้ำแม่กึ่งไหลโอบชุมชนก่อนไหลไปสกับน้ำแม่แจ่มทางทิศตะวันออก และที่สำคัญ คือ บ้านพร้าวหนุ่มเป็นที่ตั้งของหอพ่อเจ้าหลวงกอนเมือง 1 ใน 3 ของ “ฝัควบเมือง” ที่ชาวแม่แจ่มนับถือ บ้านพร้าวหนุ่มเป็นชุมชนใหม่ที่ขยายตัวในช่วงเศรษฐกิจดี จึงพบบ้านไม้สักหลังใหญ่สวยงามหลายหลัง ชื่อของหมู่บ้าน ตั้งตามลักษณะที่มองเห็นชุมชนอยู่ในดงต้นมะพร้าวที่ปลูกใหม่หรือ ยัง “หนุ่ม” อยู่

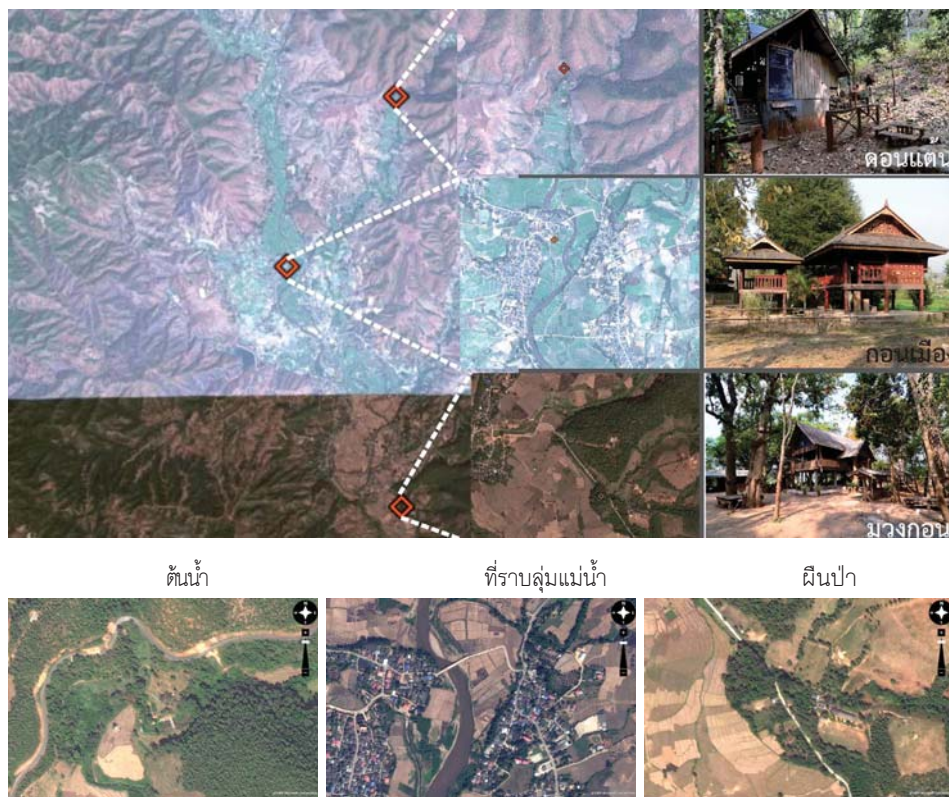
บ้านเชิงดอย ตัวอย่างเช่น บ้านต่อเรือ ตำบลช่างเคิ่ง เป็นบ้านเชิงดอย ด้านทิศตะวันออกเฉียงเหนือของเมืองแม่แจ่ม เป็นหมู่บ้านขนาดใหญ่แผ่ตัวเต็มพื้นที่เชิงเขาที่มีความลาดเทไม่มาก ลักษณะชุมชนแบบเกาะกลุ่ม (clustered scatter) มีวัดต่อเรือเป็นวัดประจำหมู่บ้าน ตั้งอยู่ชายขอบชุมชน โดยหันหน้าวิหารมาทางทิศตะวันออก มีน้ำแม่ววมไหลผ่านก่อนไหลไปสกับน้ำแม่แจ่ม มีหอเสื่อบ้านอยู่ใต้ร่มเงาไม้ใหญ่ปากทางเข้าหมู่บ้าน บ้านนาเรือน ตำบลท่าผา เป็นบ้านเชิงดอยทางทิศตะวันออกเฉียงเหนือของเมืองแม่แจ่ม ลักษณะชุมชนเกาะตัวเป็นแนวยาว (linear scatter) ไปตามไหล่เขา พื้นที่มีความลาดเทลงไปสู่น้ำแม่แจ่ม ผืนนาเป็นนาแบบขั้นบันไดที่มีระบบเหมืองฝายหล่อเลี้ยง มีคลองชลประทานคอนกรีตคู่นานไปกับแนวถนน มีถนนรองแยกเป็นเส้นทางเข้าหมู่บ้าน มีชอยย่อยกระจายการเข้าถึงแต่ละบ้าน มีซุ้มประตูทางเข้าหมู่บ้านและมีหอเสื่อบ้านตั้งอยู่ในดงไม้ใหญ่หน้าหมู่บ้าน ชาวบ้านเป็นศรัทธาวัดป่าแดด มีโรงเรียนในหมู่บ้าน หมู่บ้านมีสภาพแวดล้อมทางธรรมชาติที่สวยงาม มีพืชพันธุ์ไม้บริเวณบ้าน สวน ไร่ นา ที่บ่งบอกถึงวิถีชีวิตในการอยู่อาศัยของคนแม่แจ่ม

4. คติความเชื่อที่มีผลต่อการจัดวางโครงสร้างและองค์ประกอบเมือง

คติความเชื่อเรื่องผีควบเมือง

เมืองเป็นจินตภาพที่ซ้อนทับลงไปบนพื้นที่ภูมิศาสตร์ของบ้าน หมู่บ้าน และยังหมายถึงความเชื่อมโยงกับจินตภาพ หรือจักรวาลทัศน์อีกด้วย เมืองแม่แจ่มไม่มีเสาหลักเมือง แต่มี “ผีควบเมือง” ซึ่งเป็นคติความเชื่อที่สะท้อนวิถีคิดของกลุ่มชนที่หลีกเลี่ยงการปะทะกันทางอำนาจ เชื่อมโยงให้หลายกลุ่มชาติพันธุ์เข้ามาอยู่ภายใต้ “กฎเกณฑ์อันศักดิ์สิทธิ์” ร่วมกัน (พรพิไล เลิศวิชา, 2552: (11)-(12))

คติความเชื่อเรื่องพ่อเจ้าหลวง หรือ ผีควบเมือง ก่อให้เกิดโครงสร้างและองค์ประกอบเมืองที่สำคัญ ที่ตั้งของหอพ่อเจ้าหลวงทั้ง 3 หอ กระจายตัวครอบคลุมพื้นที่ทั้งหมดของเมือง ประกอบด้วย “หอพ่อเจ้าหลวงดอนแต่น” ตั้งอยู่ที่ทิศตะวันออกเฉียงเหนือของเมือง บนภูเขาสูงบริเวณ “น้ำออกฮู” บ้านทุ่งยาว ทำหน้าที่ดูแลต้นน้ำ “หอพ่อเจ้าหลวงกอนเมือง” ตั้งอยู่บนดงหลวงบ้านเจียง (เดิม) กลางโหลงเมืองแม่แจ่ม แล้วจึงย้ายไปบริเวณบ้านกอก บ้านพร้าวหนุ่ม ทำหน้าที่ดูแลที่ราบลุ่มแม่น้ำ และ “หอพ่อเจ้าหลวงม่วงกอน” ตั้งอยู่ใน “ดงหอ หรือ ดงหลวง” ด้านทิศใต้ของเมือง ทำหน้าที่ดูแลผืนป่า



ภาพที่ 6: หอพ่อเจ้าหลวงและตำแหน่งที่ตั้งแห่งการรักษาดินน้ำ ที่ราบลุ่มแม่น้ำ และผืนป่า

นอกจากนี้ ยังมีพื้นที่สำหรับสิ่งศักดิ์สิทธิ์ประจำหมู่บ้าน ได้แก่ “หอเสื่อบ้าน หรือ หอเจ้านาย” เป็นที่สิงสถิตของ “ผีเสื่อบ้าน หรือ อารักษ์” ซึ่งเป็นผีประจำหมู่บ้าน ไว้คอยปกป้องรักษาหมู่บ้านและคนในหมู่บ้านให้อยู่เย็นเป็นสุข ตัวหอจะทำเป็นเรือนขนาดเล็กจนถึงขนาดใหญ่ที่คนขึ้นไปได้ เป็นเรือนว่างๆภายในไม่มีรูปเคารพใด ตั้งอยู่บริเวณดงไม้ใหญ่ปากทางหมู่บ้าน เวลาเดินทางเข้า-ออกนอกหมู่บ้าน ชาวบ้านจะยกมือไหว้ขอให้เสื่อบ้านช่วยคุ้มครองให้ปลอดภัย และเมื่อถึงวันสำคัญประจำปีก็จะนำเครื่องสักการะมากราบไหว้เพื่อความเป็นสิริมงคล

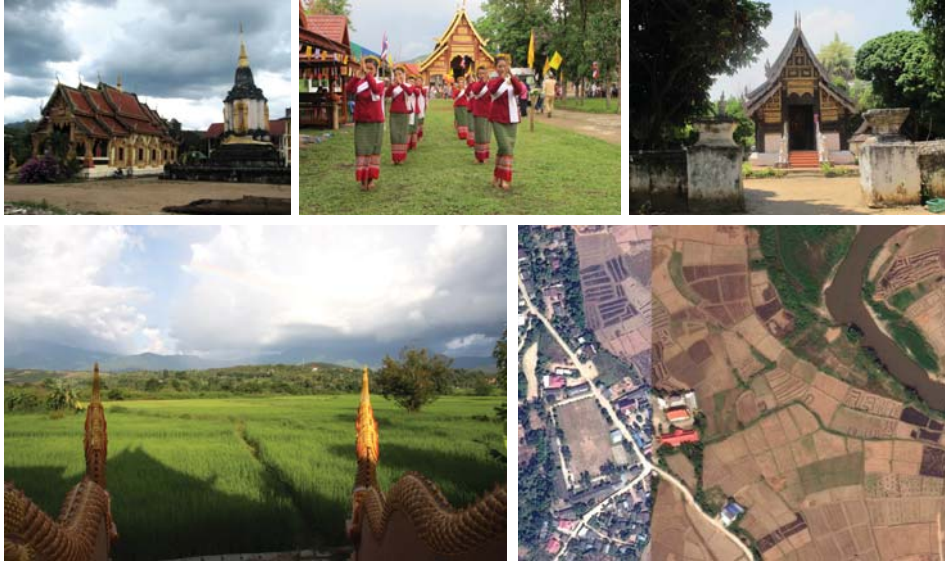


ภาพที่ 7: หอเสื่อบ้าน บ้านต่อเรือและบ้านนาเรือน

คติความเชื่อเรื่องพุทธศาสนา

คนล้านนาได้ออกแบบความเชื่อมโยงพิเศษบนพื้นที่ภูมิศาสตร์ด้วย “แผนที่พระเจ้าเสียบโลก” เป็นแผนที่ในจินตนาการของหมู่บ้านและเมืองในล้านนาที่พระพุทธเจ้าเสด็จมา ทำให้เมืองเล็กเมืองน้อยมีความสำคัญ มีตัวตนที่เกี่ยวข้องเป็นหนึ่งเดียวกัน เป็นพลวัตให้สังคมผูกยึดอยู่กับคุณค่า และความหมายในมิติทางจิตวิญญาณ สัญลักษณ์ที่แทนการยึดโยง ได้แก่ พระธาตุและพระบาท (พรพิไล เลิศวิชา, 2552 : (12)-(13))

วัดสำคัญระดับเมืองแม่แจ่ม คือ วัดช่างเคิ่ง มีพระธาตุช่างเคิ่ง ที่ชาวแม่แจ่มได้ร่วมกันสร้างขึ้น ณ บริเวณที่ตำนานกล่าวว่า เป็นจุดที่พระพุทธเจ้าประทับในคราวที่จาริกผ่านมาและทรงใช้ไม้ขีดเส้นที่พื้นดินเพื่อแบ่งเขตแดนให้สิ่งที่มีที่นั้งคู่หนึ่งที่ต่อสู้กัน เพื่อชิงความเป็นใหญ่ในแผ่นดิน เมื่อประมาณ พ.ศ.1970 วัดช่างเคิ่งจึงเป็นวัดแห่งแรกของเมือง เดิมชื่อ “วัดหลวงจ้งเคิ่ง” เพราะตั้งอยู่ตรงสะดือเมืองหรือศูนย์กลางเมือง วัดสำคัญระดับรองของพื้นที่โหลงบน มีวัดกองกาน วัดเจียง พื้นที่โหลงใต้ มีวัดป่าแดด วัดยางหลวง และวัดบ้านทัพ นอกนั้นเป็นวัดประจำหมู่บ้าน เช่น วัดพร้าวหนุ่ม วัดต่อเรือ เป็นต้น วัดมักใช้ชื่อเดียวกับชื่อหมู่บ้านซึ่งเป็นไปตามลักษณะภูมิประเทศ และลักษณะเด่นที่สังเกตเห็นได้ชัดเจน เช่น วัดพร้าวหนุ่ม-บ้านพร้าวหนุ่ม วัดต้นตาล-บ้านต้นตาล วัดเป็นศูนย์กลางทางสังคมที่สำคัญมากของชาวแม่แจ่ม ที่ยังคงมีศรัทธาต่อพุทธศาสนาอย่างลึกซึ้ง วัดจะตั้งอยู่ตอนกลางของหมู่บ้าน เพื่อความสะดวกในการเข้าถึงของชุมชน หรือที่บริเวณชายขอบของหมู่บ้าน หันหน้าวิหารมาทางทิศตะวันออกสู่ทุ่งโล่งที่เป็นไร่นาเบื้องล่างก่อเกิดภูมิทัศน์วัฒนธรรม (cultural landscape) ที่งดงาม



ภาพที่ 8: วัดและภูมิทัศน์วัฒนธรรม

การจัดการเชิงสังคม ที่เรียกว่า “หมวดวัดหรือหัววัด” เพราะวัดมีหน้าที่ในการดำรงรักษาสมบัติกลางของชุมชน ถือเป็นพื้นที่สาธารณะหรือพื้นที่ศักดิ์สิทธิ์ที่ชุมชนต้องให้ความเคารพ วัดจึงสร้างระบบเครือข่ายหมวดวัด เพื่อดำเนินทั้งกิจกรรมทางศาสนาโดยตรง กิจกรรมทางสังคม เศรษฐกิจ และวัฒนธรรมโดยรวมของชุมชน ระบบหัววัดจะสร้างเครือข่าย “ศรัทธาหัววัด” ขึ้น เพื่อเชื่อมความสัมพันธ์ของกิจกรรมทางศาสนา เช่น งานปอยหลวง งานดำหัวในวันสงกรานต์ งานเข้าปริวาสกรรม เมื่อมีกิจกรรมขึ้นที่วัดใด วัดนั้นก็จะมีมนต์หัววัดต่างๆ ที่มีสายสัมพันธ์กันมาร่วมงาน เรียกว่า “เต็งหัววัด” พระสงฆ์ก็จะนำคณะศรัทธาชาวบ้านมาร่วมงาน รวมทั้งร่วมทำบุญที่เรียกว่า “ฮอมปอย” เป็นสื่อแทนความสัมพันธ์อันแนบแน่นนั้น (รังสรรค์ จันต๊ะ, 2552 : 117-118)

นอกจากนี้ ยังมีภูมิเมือง ตามประวัติวัดข้างเคียงที่กล่าวไว้ว่า เมื่อพระพุทธเจ้าได้ประทานพระเกศา 8 เส้นให้แก่พ่อค้า 2 คน เพื่อนำไปบรรจุไว้ในสถูปเจดีย์หรือพระธาตุ แล้วตรัสว่า อุภรณ์ที่รองรับพระเกศา 4 อย่าง ได้แก่ ไม้คาน หม้อ ผ้าขาว ไม้รวกทำเป็นผอบ ให้นำไปก่อสร้างเป็นสถูปไว้ทั้ง 4 ทิศ เพื่อเป็นบริวารของพระเจดีย์หรือพระธาตุ พ่อค้าทั้ง 2 คน ได้นำไปมอบให้กับผู้นำหมู่บ้าน เพื่อก่อสร้างสถูปหรือกุ่ ดังนี้ ทิศเหนือ นำไม้คานไปบรรจุไว้ในกุ่ที่สร้างขึ้นที่วัดพระธาตุดอยสะเกณ เรียกว่า “กุ่ดอยสะเกณ” ทิศใต้ นำหม้อที่ใส่ผอบไปบรรจุไว้ในกุ่ที่สร้างที่วัดพระธาตุกุ่ดอยใต้ เรียกว่า “กุ่ดอยใต้” ทิศตะวันออกนำผอบไม้รวกไปบรรจุไว้ในกุ่ที่สร้าง เรียกว่า “กุ่ดอยฮวก” ทิศตะวันตกนำผ้าขาวไปบรรจุไว้ในกุ่ที่สร้าง เรียกว่า “กุ่ดอยดินดั่ง” อยู่ทางทิศตะวันตกของอ่างเก็บน้ำใกล้กับน้ำแม่คะ (สีบพงศ์ จรรย์สีศรีและคณะ, 2556 : 2-14,2-15)

5. สาธารณประโยชน์ของเมืองและหมู่บ้าน

“ของหน้าหมู่บ้าน” หมายถึง สถานที่ที่ชาวบ้านทั่วไปมีสิทธิใช้ร่วมกัน ไม่มีผู้ใดเป็นเจ้าของหรือสาธารณประโยชน์ เช่น น้ำบ่อหลวง ว่างปลา เป็นต้น ในอดีตที่เมืองแม่แจ่มมีของหน้าหมู่บ้านอยู่มาก ทั้งในหมู่บ้าน ในแม่น้ำ บนภูเขาและตามทุ่งนา ในหมู่บ้านมีวัดเป็นสถานที่หน้าหมู่บ้าน ให้คณะศรัทธาวัดนั้นๆ ไปทำกิจกรรมร่วมกัน หรือกิจกรรมส่วนตัว ในแม่น้ำใหญ่มีว่างปลา (ร่องน้ำลึกปลาชุกอยู่) ใครๆ ก็มีสิทธิไปหาปลาที่ว่างปลาได้โดยไม่มีคามผิด บนภูเขาของแต่ละหมู่บ้านเป็นสถานที่ปล่อยวัว ควายหลังฤดูทำนา เพื่อไม่ให้วัว ควาย เข้านากัดกินต้นข้าว ปล่อยทิ้งไว้ 2-3 วันไปดูครั้งหนึ่ง จนเก็บเกี่ยวข้าวเสร็จแล้วจึงไปนำวัวควายกลับมาเลี้ยงที่ทุ่งนา ซึ่งก็กลายเป็นของหน้าหมู่บ้านอีกเช่นกัน เพราะการปล่อยให้วัว ควายหากินเองตลอดทั้งวันยอมไปกัดทั่วทุ่งนา น้ำบ่อหลวงที่ทางราชการมาขุดไว้ให้ชาวบ้านใช้ร่วมกันก็เป็นของหน้าหมู่บ้าน ปัจจุบันของหน้าหมู่บ้านแทบไม่มีให้เห็น ยกเว้นวัด แม่น้ำก็ตื่นเงินไม่มีว่างให้ปลาอยู่ สัตว์เลี้ยงวัว ควายก็ไม่เลี้ยงกันแล้ว บนภูเขากลายเป็นไร่ข้าวโพดที่มีเจ้าของ ทุ่งนาส่วนหนึ่งถูกขายเพื่อสร้างบ้านพักอาศัย (สีบพงศ์ จรรย์สืบศรีและคณะ, 2556 : 2-19)

ในปัจจุบันที่ว่างสาธารณประโยชน์ของเมืองแม่แจ่ม ส่วนใหญ่ คือ ที่ว่างหน้าวัดและ ในวัด “ช่วงวัด” ชาวแม่แจ่มใช้วัดเป็นพื้นที่ทำพิธีกรรมทางศาสนา กิจกรรมทางศิลปวัฒนธรรม ประเพณี และการละเล่น และยังพบที่ว่างสาธารณประโยชน์ที่จัดสร้างโดยส่วนราชการ เพื่อกิจกรรมทางสังคมของชุมชน เช่น ที่บ้านพร้าวหนุ่ม แต่มีสภาพไม่ค่อยได้ใช้งาน



ภาพที่ 9: สาธารณประโยชน์ประเภทแหล่งน้ำและที่ว่าง

ป่าช้า เป็นพื้นที่สาธารณะของหมู่บ้าน ใช้เป็นฌาปนสถาน มักตั้งอยู่ท้ายหมู่บ้าน เลยกุ่มบ้านออกไป ชาวแม่แจ่มและล้านนาไม่เผาศพที่วัด หมู่บ้านขนาดใหญ่จะมีป่าช้าของตนเอง ป่าช้าบางแห่งมีเชิงตะกอนก่ออิฐใช้งานแล้ว แต่หลายแห่งยังไม่มีใช้ ยังคงใช้ลานโล่งตั้งกองฟืนเผาศพตามแบบเดิม

ป่าช้าโหล่งเหนือ บ้านพร้าวหนุ่ม ตำบลช่างเคิ่ง ตั้งอยู่ท้ายบ้านพร้าวหนุ่มในดงไม้ใหญ่ริมน้ำแม่แจ่มประกอบด้วยป่าช้าของ 3 หมู่บ้านติดกัน ได้แก่ ป่าช้าบ้านพร้าวหนุ่ม บ้านป่าเท้อ และบ้านแพม ชาวบ้านแต่ละบ้านจะใช้ป่าช้าของชุมชนตัวเองไม่ใช้ร่วมกับบ้านอื่น ส่วนป่าช้าโหล่งใต้บ้านโหล่งหิน ตำบลท่าผา จะใช้ป่าช้าโด้งก่วม หรือทุ่งก่วมร่วมกัน เป็นป่าช้าใหญ่ใช้งานกันหลายชุมชน เช่น บ้านอาราม บ้านใหม่ บ้านเหล่าป่าก่อ บ้านโหล่งหิน ซึ่งเป็นหมู่บ้านขนาดเล็ก และยังคงพบเห็นงานเข้าปริวาสกรรม หรืองาน “เข้ากรรม” ที่ป่าช้าโด้งก่วมด้วย (สิบบงศ์ จรรย์สิบศรีและคณะ, 2556: 2-62)



ภาพที่ 10: สาธารณประโยชน์ประเภทป่าช้า

6. กาด หรือ ตลาด

“กาดก้อม” หมายถึง ตลาดขนาดเล็กที่ใช้เวลาช่วงสั้นๆ ในการขาย แบ่งออกเป็น 3 ประเภท คือ ตลาดเช้า “กาดเช้า” ขายเฉพาะช่วงเช้า ประมาณ ตี 5-8 โมงเช้า ตลาดเย็น “กาดแลง” ขายช่วงบ่าย ประมาณ 3 โมง-6 โมงเย็น ตลาดทั้งสองประเภทนี้มีการลงทุนและการเก็บผลประโยชน์จากเจ้าของตลาดในราคาที่ต่ำมาก ส่วนตลาดขนาดเล็ก “กาดย่อย” ตั้งขายเฉพาะหน้าบ้าน ในระดับเมืองมีตลาดกลาง หรือ ตลาดประจำโหล่ง ทำหน้าที่เป็นตัวกลางรับซื้อสินค้าจากท้องถิ่นเพื่อส่งต่อไปยังจังหวัด และซื้อของจากตลาดใหญ่ในตัวจังหวัดมา “ขายย่อย” หรือขายปลีกให้แก่ค้ารายย่อยจากหมู่บ้าน (รังสรรค์ จันดี 2552: 123-127)

เมืองแม่แจ่มในอดีตมีวิถีชีวิตแบบพอเพียงชีพ ปลูกข้าวเป็นอาหารหลัก ปลูกพืชสวน พืชไร่เป็นอาหาร ยารักษาโรคและวัสดุที่ใช้ในการสร้างบ้านหาได้จากป่า ทอผ้าใช้เอง เครื่องมือเครื่องใช้ก็สานจากไม้ไผ่ ตลาดจึงไม่ค่อยมีความจำเป็นสำหรับชีวิต มีเพียง “กาดเช้า” เพื่อขายสินค้าการเกษตรที่ผลิตได้ แล้วซื้อสินค้าที่จำเป็นจากภายนอก เช่น น้ำมันก๊าด เกลือ ปลาแห้ง เป็นต้น ตามหมู่บ้านจะมี “กาดย่อย” หน้าบ้าน ขายสินค้าเล็กๆน้อยๆ ประเภทผัก ผลไม้ ที่เหลือกินในบ้าน และขายของชำร้านสองร้าน ตามปากทางเข้าหมู่บ้าน หรือทางแยก



ภาพที่ 11: กาดเช้า กาดย่อยและเรือนร้านค้าในอดีต

7. พื้นที่เกษตรกรรมและระบบเหมืองฝาย

พื้นที่เกษตรกรรม ชาวบ้านแม่แจ่มทำนาบนที่ราบลุ่มแม่น้ำและนาขั้นบันไดระดับต่ำ ทำไร่หมุนเวียนในที่นา เช่น กระเทียม หอมแดง มันฝรั่ง ทำสวนในพื้นที่รอบบ้าน เช่น สวนหมาก มะพร้าว ส้มโอ ขนุน ฯลฯ และมีการไถเลื่อนลอยบนที่สูง เพื่อปลูกพืชไร่ เช่น ข้าวโพด

ระบบเหมืองฝาย คือ การจัดการเพื่อทดน้ำเข้าใช้ในพื้นที่เกษตรกรรม ในสังคมเกษตรกรรม โบราณที่พลังการผลิตยังอยู่ในระดับต่ำ การระดมแรงงานในชุมชนถือเป็นเรื่องสำคัญในการบริหารจัดการทรัพยากร ในระบบการผลิตกลุ่มเหมืองฝาย คือ กลุ่มสังคมพื้นฐานที่ชาวนา หรือพวกที่ทำนา ในละแวกเดียวกัน เรียกว่า “หมู่ไต่ตั้งเดียวกัน” หรือ “หมู่กินน้ำแม่เดียวกัน” วิถีโบราณมี “แก้มืองฝาย” เป็นผู้นำ (รังสรรค์ จันต๊ะ, 2552: 152) ปัจจุบันระบบเหมืองฝายถูกรบกวนจากการพัฒนาเมือง รวมทั้งเริ่มมีระบบชลประทานแบบสมัยใหม่เข้ามาแทนที่



ภาพที่ 12: พื้นที่เกษตรกรรมและระบบเหมืองฝาย

8. สรุปและข้อเสนอแนะ

ภูมิปัญญาล้านนาในการตั้งถิ่นฐานเมืองแม่แจ่ม คือ การใช้พื้นที่หุบเขาให้สอดคล้องกับวิถีชีวิตในสังคมเกษตรกรรม พึ่งพาธรรมชาติรอบตัว ให้ความสำคัญกับน้ำที่เป็นทรัพยากรสำคัญในการผลิตอาหารด้วยการจัดการระบบเหมืองฝาย กำหนดโครงสร้างและองค์ประกอบเมืองตามคติความเชื่อเรื่องผีและพุทธศาสนา มีหมู่บ้าน 2 รูปแบบ ได้แก่ บ้านสัน บ้านเชิงดอย ความเป็นเมืองปิดในอดีตทำให้แม่แจ่มยังคงรักษารูปแบบและวิถีชีวิตแบบล้านนาที่งดงามไว้ได้ แต่ปัจจุบันการเข้าถึงที่สะดวกขึ้นทั้งการเดินทาง ข้อมูลข่าวสาร ทำให้ทัศนคติ ค่านิยม รวมทั้งวิถีชีวิตของผู้คนที่เริ่มเปลี่ยนแปลงไปจนเป็นที่น่ากังวลว่า เมื่อหมดคนรุ่นพ่ออู้อยู่ แม่อยู่แล้วก็คงหมดสภาพความเป็นเมืองแม่แจ่มไปด้วย

“การศึกษาวิจัยเมืองแม่แจ่ม : ภูมิปัญญาล้านนาในการตั้งถิ่นฐาน” นี้ จะเป็นข้อมูลพื้นฐานในการวางแผนอนุรักษ์และพัฒนาเมืองแม่แจ่ม ให้เห็นถึงความสำคัญของภูมิปัญญาในการใช้พื้นที่ การจัดการใช้น้ำอย่างมีประสิทธิภาพและต่อเนื่องกับระบบเหมืองฝายเดิม การรักษาผืนป่าต้นน้ำที่กำลังถูกพืชไร่ ปุ๋ยเคมีและยาฆ่าแมลงทำลายระบบนิเวศ การสืบสานคติความเชื่อเรื่องผีและพุทธศาสนา และการจัดการเชิงสังคมแบบหมวดบ้าน หมวดวัด ที่ทำให้สังคมอยู่เย็นเป็นสุข ผ่านมือคนแม่แจ่มรุ่นใหม่ที่จะช่วยกัน สืบสานภูมิปัญญาของบรรพบุรุษให้เมืองแม่แจ่มยังคงมีอัตลักษณ์ที่งดงามและน่าอยู่ต่อไปได้

9. เอกสารอ้างอิง

- พรพิไล เลิศวิชา และคณะ. เชียงใหม่ – ลำพูน เขตเศรษฐกิจวัฒนธรรม พลวัตและพัฒนาการ. กรุงเทพฯ: บริษัทธารปัญญา จำกัด, 2552. หน้า (11)-(13).
- รังสรรค์ จันดี. บ้าน โหล่ง และเมือง เขตความสัมพันธ์บนฐานเศรษฐกิจและวัฒนธรรมชุมชนในแอ่งเชียงใหม่-ลำพูนตอนบน. กรุงเทพฯ: ฐานปัญญา, 2552. หน้า 115-152.
- สิบพงศ์ จรรย์สืบศรี และคณะ. การศึกษาและจัดทำแผนที่มรดกทางวัฒนธรรม อำเภอแม่แจ่ม จังหวัดเชียงใหม่. เชียงใหม่: 2556. หน้า (1-3)-(2-62).
- สิบพงศ์ จรรย์สืบศรี และคณะ. การศึกษารูปแบบและวิธีการจัดทำชุดความรู้เรื่องที่อยู่อาศัยและวิถีการอยู่อาศัย กรณีศึกษา: อำเภอแม่แจ่ม จังหวัดเชียงใหม่. เชียงใหม่: 2555. หน้า (2-1)-(3-29).
- อนุวิทย์ เจริญศุกกุล และวิวัฒน์ เตมียพันธ์. เรือนล้านนาไทยและประเพณีการปลูกเรือน. พิมพ์ครั้งที่ 2. กรุงเทพฯ: สมาคมสถาปนิกสยาม, 2539. หน้า 7-8.



Maechaem: The Lanna Wisdom of Urban Settlement

Isara Guntang, Lecturer

Faculty of Art and Architecture
Rajamankala University of Technology Lanna


Abstract

This article “*Maechaem: The Lanna Wisdom of Urban Settlement*” is part of the study entitled “*Study on the Model and Method for Knowledge Management on Habitat and Habitation, A Case Study: Maechaem District, Chiang Mai Province*” funded by The National Housing Authority.

The article focused on studying the urban settlement in the valley area that reflected the Lanna wisdom by giving significance to the physical dimension of the urban structures in relation to the topography and the environment as well as the animistic beliefs and Buddhism which affected the structure and other elements of the city and villages. The lifestyle of the agrarian society of a small town with sustainable production makes Maechaem a beautiful and lively town of Lanna culture. Information and data in this article were derived from relevant documents, maps and aerial photos together with a field survey.

The study found that the wisdom of the urban settlement of Maechaem was related to physical elements of the topography in the valley on the narrow plain along the Mae Chaem River which had a cold climate and a lot of rain. This was also related to economic factors. In order to have enough rice as a staple food all year round, the limited river plain was used for paddy rice fields, which extended further up the foot of the hill to create a terrace style farmland that depended on the old irrigation system known as mueang fai to prevent the city from flooding and to direct a large amount and rapid flow of water down the steep areas. Thus, the suitable area for urban settlement was one that had some natural contours or walls and area at the foot of the hill where floods could not reach. This resulted in two models of settlement, one with natural walls called “*Ban San*” and one on the foot of the





hill called “*Ban Choeng Doi*”. This was related to social factors, in particular their beliefs about guardian spirits or “*Phi khuap mueang*” where an area was chosen for a settlement due to its being rich with natural resources useful for a living such as a forest, water and a plains area. The village itself has a spirit shrine called “*Ho Suea Ban*” in a woodland and a temple named Chan Khoeng as the main temple or “*Wat Luang*” located on the largest piece of land with a natural wall (*san*) of the “*Ban Luang*” which later became an administration and business area. The atmosphere of the village was that with a temple, traditional wooden houses surrounded by vegetable gardens, fruit orchards, banana and betel nut orchards before reaching the farmland and rice fields and the mountains that embrace Mae Chaem in the same cultural path.

Key words: Lanna Wisdom / Urban Settlement / Urban Structure / Urban Elements